

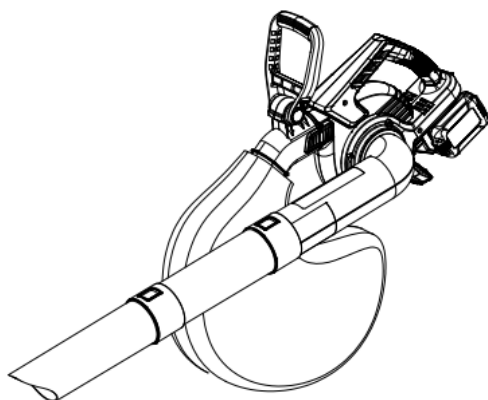
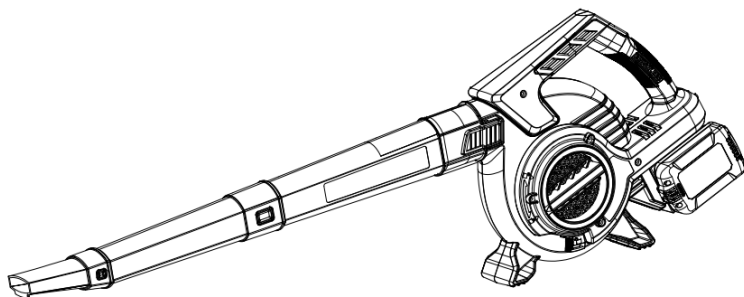
Обов'язково ознайомтеся
перед початком роботи!

Інструкція



Садовий пилосос-повітродувка з подрібнювачем

KS LBV-40V





Дякуємо Вам за вибір продукції **Könner & Söhnen®**. Ця інструкція містить стислий опис з техніки безпеки, використання і налагодження. Більш детальну інформацію ви можете знайти та ознайомитися на сайті офіційного імпортера у розділі підтримка за посиланням **konner-sohnen.com/manuals**. Також перейти у розділ підтримки та завантажити інструкцію можна просканувавши QR код або на сайті офіційного імпортера **Könner & Söhnen®** за посиланням **www.konner-sohnen.com/ua**



Обов'язково ознайомтеся перед початком роботи!

Виробником продукції **Könner & Söhnen®** можуть бути внесені деякі зміни, які можуть бути не відображені в даній інструкції, а саме:

- виробник залишає за собою право на внесення змін у дизайн, комплектацію та конструкцію виробу;
- зображення та малюнки в інструкції з експлуатації є схематичними та можуть відрізнятися від реальних вузлів та написів на продукції.

В кінці інструкції міститься контактна інформація, якою Ви можете скористатись в разі виникнення проблем. Вся інформація в даній інструкції по експлуатації оновлена на момент друку. Актуальний перелік сервісних центрів Ви можете знайти на сайті офіційного імпортера за посиланням **www.konner-sohnen.com**



УВАГА - НЕБЕЗПЕЧНО!



Недотримання рекомендації, що позначена цим знаком, може призвести до серйозних травм або загибелі оператора чи сторонніх осіб.



ВАЖЛИВО!



Корисна інформація у використанні апарату.

ІНСТРУКЦІЯ З ТЕХНІКИ БЕЗПЕКИ

1

1. Уважно прочитайте цю інструкцію користувача та ознайомтеся з усіма правилами безпеки та застереженнями перш ніж використовувати садовий пиросос-повітродувка з подрібнювачем.
2. Цей пиросос-повітродувка розроблено та призначено виключно для побутового використання. Не використовуйте його у промислових або комерційних цілях.
3. Перед кожним використанням переконайтеся, що пиросос-повітродувка у належному стані та не має видимих пошкоджень. Не використовуйте його, якщо ви помітили будь-які несправності.
4. Не використовуйте пиросос для всмоктування наступних речовин:
 - води, легкозаймистих та інших рідинних матеріалів;
 - палаючих сигаретних недопалків, тліючого вугілля чи попелу, та інших предметів які горять або мають високу температуру;
 - гострі або небезпечні предмети, які можуть пошкодити пиросос або створити небезпеку для користувача;
 - частинки деревини, гіпсу, шпатлівки, цементу, вапна та інших твердих матеріалів, які можуть ущільнитися в пирососі і призвести до його пошкодження.
5. Утримуйте пиросос-повітродувка подалі від джерел тепла, таких як печі та нагрівальні прилади. Пластмасові деталі пиросос-повітродувка можуть деформуватися та змінити колір під впливом високої температури.
6. Ніколи не залишайте пристрій без нагляду, коли він увімкнений. Зберігайте пристрій у недоступному для дітей місці.

7. Перед очищенням, обслуговуванням або заміною аксесуарів знімайте акумулятори. Це запобігає ненавмисному увімкненню та забезпечує безпеку під час обслуговування.
8. У жодному разі не використовуйте для чищення пристрою спирт чи інші розчинники.
9. Якщо ви помітили будь-які несправності, такі як дим, несправний звук або аномальна поведінка пристрою, негайно від'єднайте батареї, та зверніться до сервісного центру для діагностики та ремонту.
10. Перед утилізацією пристрою вийміть акумулятори та слідуйте місцевим законам і правилам щодо видалення та утилізації літій-іонних акумуляторів. Ніколи не викидайте акумулятор разом із побутовими відходами.
11. Використовуйте насадки та аксесуари, які постачаються з пилососом-повітродувкою згідно з їхнім призначенням. Неправильне використання насадок може призвести до небезпеки для користувача та пошкодження пристрою.

	Гарантований рівень звукової потужності.
	Не піддавати впливу дощу та вологості.
	Бережіться вилітаючих предметів. Утримуйте сторонніх осіб подалі від місця роботи.
	Не підпускайте сторонніх осіб до зони проведення робіт ближче, ніж на 15 метрів.
	Недотримання рекомендації, що позначена цим знаком, може призвести до серйозних травм або загибелі оператора чи сторонніх осіб.
	Носіть особистий засіб індивідуального захисту. Основною є використання захисних окулярів або, ще краще, захисту обличчя, засобів захисту вух, захисного шолому, робочого одягу із захистом від порізів та безпекових черевиків із підшовами проти ковзання.

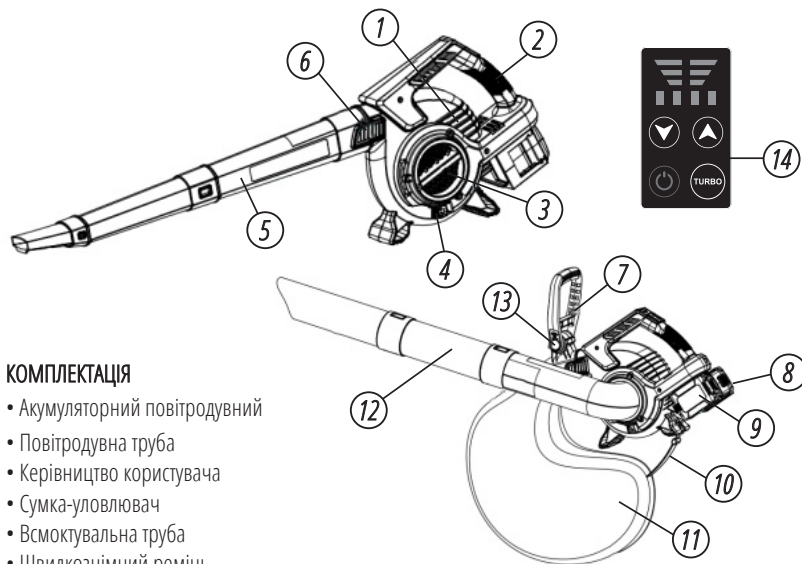
ОГЛЯД ПРОДУКТУ

2

**ВАЖЛИВО!**

Виробник залишає за собою право на внесення змін до комплектації, дизайну та конструкції виробів. Зображення в інструкції схематичні і можуть відрізнятися від реальних вузлів та написів на виробі.

1. Корпус двигуна
2. Руків'я
3. Захисна кришка всмоктувального отвору
4. Фіксатор захисної кришки всмоктувального отвору
5. Повітродувна труба
6. Кнопка блокування повітродувної труби
7. Допоміжна рукоятя
8. Лівий акумулятор (не входить до комплекту)
9. Правий акумулятор (не входить до комплекту)
10. Карабін ременю сумки-уловлювача
11. Сумка-уловлювач
12. Всмоктувальна труба
13. Регулятор кута нахилу допоміжної рукояті
14. Панель керування



КОМПЛЕКТАЦІЯ

- Акумуляторний повітродувний
- Повітродувна труба
- Керівництво користувача
- Сумка-уловлювач
- Всмоктувальна труба
- Швидкознімний ремінь

РОЗПАКОВУВАННЯ

Вийміть інструмент і всі його частини з коробки та звірте їх зі списком деталей. Не викидайте коробки та інші пакувальні матеріали.

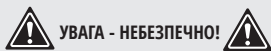
ТЕХНІЧНІ ХАРАКТЕРИСТИКИ

3

Модель	KS LBV-40V
Номинальна напруга	40 В(20 В+20 В)
Макс. частота обертів холостого ходу	16300 об./хв
Макс. швидкість потоку повітря	270 км/год
Максимальна продуктивність	550 м³/год
Швидкість	4 швидкості + «Turbo» режим
Сумка-уловлювач	45 л
Розміри бруто (Д×Ш×В)	470×280×360 мм
Вага бруто/нетто	4.6/3.5 кг

ЗБИРАННЯ

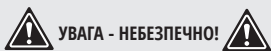
3



УВАГА - НЕБЕЗПЕЧНО!



Якщо будь-які частини відсутні або пошкоджені, не використовуйте інструмент, доки всі пошкоджені частини не будуть замінені або відремонтовані. Використання цього виробу з пошкодженими або відсутніми деталями може призвести до серйозних травм.

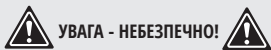


УВАГА - НЕБЕЗПЕЧНО!



Не встановлюйте акумулятори, поки пристрій не буде повністю складений і готовий до роботи. Недотримання цієї вимоги може призвести до ненавмисного вмикання пристрою та серйозних травм.

СКЛАДАННЯ І РОЗБИРАННЯ ТРИСЕКЦІЙНОЇ ПОВІТРОДУВНОЇ ТРУБИ

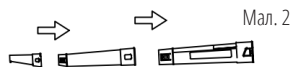


УВАГА - НЕБЕЗПЕЧНО!

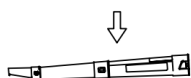


У жодному разі не використовуйте пристрій, якщо до нього приєднана лише одна секція повітродувної труби. Це може призвести до ризику травмування!

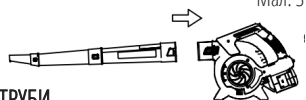
- Складіть усі три секції повітродувної труби (5), як показано на малюнку (мал. 2). Замки на кінцях секцій повинні зафіксуватися на місці з характерним клацанням.
- Після цього під'єднайте зібрану повітродувну трубу (5) до повітродувного отвору в корпусі двигуна (1) так, щоб вона міцно зафіксувалася на місці (мал. 3).
- Щоб зняти повітродувну трубу (5), натисніть на кнопку блокування (6) і від'єднайте трубу від корпусу пристрою.



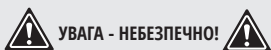
Мал. 2



Мал. 3



СКЛАДАННЯ І РОЗБИРАННЯ ТРИСЕКЦІЙНОЇ ПОВІТРОДУВНОЇ ТРУБИ

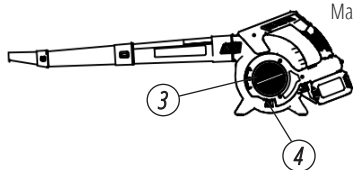


УВАГА - НЕБЕЗПЕЧНО!

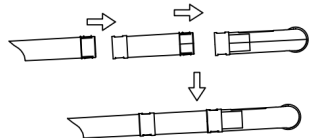


У жодному разі не використовуйте пристрій, якщо до нього приєднана лише одна секція всмоктувальної труби. Це може призвести до ризику травмування!

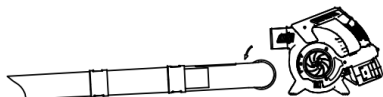
- Розблокуйте захисну кришку всмоктувального отвору (3), натиснувши на фіксатор (4), і зніміть кришку, повернувши її за годинниковою стрілкою до упору, як показано на малюнку (мал. 4).
- З'єднайте всі три секції всмоктувальної труби, як показано на малюнку (мал. 5).
- Під час складання орієнтуйтеся за напрямними прорізами на кінцях окремих секцій.
- Після цього складену всмоктувальну трубу (12) вставте у всмоктувальний отвір у корпусі двигуна (див. мал. 6), повернувши її до упору. Вона повинна міцно зафіксуватися на місці з клацанням.
- Щоб зняти всмоктувальну трубу (12), натисніть на фіксатор (4) і поверніть трубу за годинниковою стрілкою до упору. Після цього від'єднайте всмоктувальну трубу від корпусу пристрою.



Мал. 4

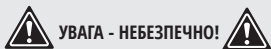


Мал. 5



Мал. 6

ВСТАНОВЛЕННЯ І ЗНЯТТЯ СУМКИ-УЛОВЛЮВАЧА

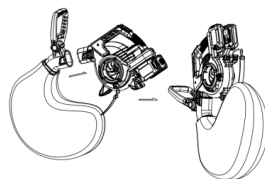


УВАГА - НЕБЕЗПЕЧНО!



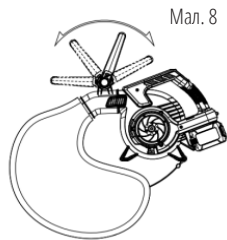
Працювати з пристроєм у режимі всмоктування можна тільки зі встановленою сумкою-уловлювачем (далі сумка). Спеціальний отвір в сумці (11) слугує покращенню циркуляції повітря.

- У разі необхідності зніміть повітродувну трубу (5) (див. розділ «Складання і розбирання трисекційної повітродувної труби»).
- Після цього вставте патрубок сумки (11) у повітродувний отвір в корпусі двигуна (1) так, щоб сумка міцно зафіксувалася на місці.
- Зачепіть карабін (10) ремінь сумки за спеціальні петлі на корпусі двигуна.



Мал. 7

- Допоміжну рукоять (7) можна зафіксувати в різних положеннях.
- Для цього натисніть на регулятор кута нахилу допоміжної рукояті рукояті (13).
- Після цього зафіксуйте допоміжну рукоять у зручному для вас положенні.
- Відпустіть регулятор (13).



Мал. 8

ВСТАНОВЛЕННЯ І ЗНЯТТЯ СУМКИ-УЛОВЛЮВАЧА



УВАГА - НЕБЕЗПЕЧНО!



Ні в якому разі не носіть плечовий ремінь через груди і плече по діагоналі. Носіть його лише на одному плечі, щоб у разі небезпеки можна було швидко відчепити пристрій від ремня.

- Носіть ремінь лише на одному плечі.
- Відрегулюйте довжину ремня так, щоб його застібка знаходилася нижче стегна приблизно на 10 см.
- Закріпіть застібку до петельки, щоб вставити ремінь.

ВСТАНОВЛЕННЯ ТА ВИЙМАННЯ АКУМУЛЯТОРА

4

ВСТАНОВЛЕННЯ АКУМУЛЯТОРА

Щоб встановити акумулятор, вирівняйте напрямні акумулятора з напрямними відповідного роз'єму в рукояті та вставте батарею. Щоб підключити акумулятор, посуňte акумулятор повністю вперед до характерного клацання.

ВСТАНОВЛЕННЯ АКУМУЛЯТОРА

Натисніть кнопку вивільнення акумулятора. Посуньте акумулятор назад і вийміть його.



ОБЕРЕЖНО!



Дотримуйтесь наведених нижче вказівок, щоб запобігти травмуванню та зменшити ризик ураження електричним струмом або пожежі:

- Негайно замініть акумулятор або зарядний пристрій, якщо на корпусі акумулятора або шнури зарядного пристрою наявні ознаки пошкодження.
- Перед перевіркою, регулюванням або обслуговуванням будь-яких частин повітряного пристрою необхідно обов'язково виймати акумулятори.
- Перед використанням виробу уважно прочитайте даний посібник та дотримуйтесь інструкцій у ньому.

ПАНЕЛЬ КЕРУВАННЯ



1. Індикатор лівої батареї
2. Індикатор швидкості повітря
3. Кнопка зменшення швидкості
4. Кнопка ВМК/ВИМК
5. Індикатор правої батареї
6. Кнопка збільшення швидкості
7. Кнопка «TURBO» швидкості

ІНДИКАТОРИ ЗАРЯДУ АКУМУЛЯТОРІВ

Лівий індикатор заряду показує рівень заряду лівого акумулятора, а правий – правого. Коли акумулятор повністю заряджений, світиться зелений індикатор. Коли акумулятор розряджений частково, світиться жовтий індикатор, а коли розряджений повністю – червоний індикатор. Коли ви бачите червоний колір, вам потрібно зарядити акумулятор.

РЕГУЛЮВАННЯ ШВИДКОСТІ ПОТОКУ ПОВІТРЯ

Ваш акумуляторний повітродув має чотири режими роботи. Щоб зменшити швидкість потоку повітря, натисніть кнопку зниження швидкості, а щоб збільшити швидкість – кнопку збільшення швидкості. Поточний режим роботи показує відповідний індикатор швидкості.

ЕКСПЛУАТАЦІЯ

5

РЕЖИМ TURBO

Цю функцію, яка створює максимальний потік повітря, доцільно використовувати лише в тих випадках, коли листя та сміття застрягло або коли звичайного потоку повітря недостатньо. Однак у більшості випадків вона вам не знадобиться. Максимальна потужність зазвичай потрібна для короточасних заходів.

ВИМКАННЯ І ВИМИКАННЯ ПОВІТРОДУВНОГО ПРИСТРОЮ

Однією рукою тримайте пристрій за рукоять керування, обхопивши її великим пальцем.

Натисніть і утримуйте пусковий вимикач вказівним пальцем. Вентилятор прискорюється, і повітря виходить із сопла.

Щоб вимкнути пристрій, відпустіть пусковий вимикач. Повітря не виходить із сопла.

ВИКОРИСТАННЯ ПОВІТРОДУВНОГО ПРИСТРОЮ

Тримання та керування пристроєм

Керуйте пристроєм, тримаючи його однією рукою за рукоять керування, обхопивши великим пальцем. Спрямуйте сопло дотолу, рухайтесь вперед повільно і впевнено.

РЕЖИМ ВСМОКТУВАННЯ

Під час роботи в режимі всмоктування завжди міцно тримайте пристрій обома руками за руків'я та допоміжну рукоять. Не всмокуйте занадто багато листя одночасно, щоб запобігти засміченню всмоктувальної труби та забиванню робочого колеса.

СПОРОЖНЕННЯ СУМКИ

По мірі заповнення сумки потужність всмоктування може значно знижуватися, тому її необхідно спорожнити, якщо вона заповнена або пристрій погано всмоктує сміття.

- Вимкніть пристрій і дочекайтеся повної зупинки електродвигуна.
- Вийміть акумулятори з пристрою (див. розділ «Встановлення та виймання акумулятора»).
- Відчепіть карабін він корпусу. Звільніть сумку, натиснувши кнопку блокування.
- Відкрийте застібку-блискавку на сумці та повністю спорожніть її.
- Встановіть порожню сумку на своє місце.

РЕГУЛЮВАННЯ ТЕМПЕРАТУРИ ТА ЗАХИСТ ВІД ПЕРЕВАНТАЖЕННЯ

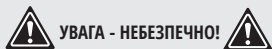
Якщо акумулятор перегрівається і пристрій автоматично вимикається.

- Вимкніть повітродувний пристрій.
- Дайте акумулятору охолонути, перш ніж продовжувати роботу. Якщо повітродувний пристрій засмічений і вимикається автоматично.
- Усуньте засмічення, щоб забезпечити нормальну продуктивність інструмента.

ТЕХНІЧНЕ ОБСЛУГОВУВАННЯ

6**УВАГА - НЕБЕЗПЕЧНО!**

Завжди виймайте акумулятори з пристрою перед регулюванням, перевіркою або чищенням пристрою, щоб уникнути ризику травмування, пожежі та ураження електричним струмом.



УВАГА - НЕБЕЗПЕЧНО!

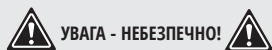


Під час виконання технічного обслуговування використовуйте тільки оригінальні запчастини. Використання інших запчастин може створити небезпеку або призвести до пошкодження виробу.

- Звертайте увагу на акумулятори, термін служби яких добігає кінця. Якщо пристрій почав працювати гірше або акумулятор став суттєво менше тримати заряд, це означає, що акумулятор необхідно замінити. Якщо цього не зробити, це може призвести до неправильної роботи інструмента або пошкодження зарядного пристрою.
- Вентиляційні отвори та перемикачі повинні бути чистими та вільними від сторонніх предметів. Не намагайтеся їх очистити, вставляючи в отвори гострі предмети.
- Ніколи не користуйтеся розчинниками для чищення пластмасових деталей. Більшість пластмас вразливі до різних побутових розчинників і можуть бути пошкоджені внаслідок їх використання. Для видалення бруду, масла, жиру тощо використовуйте чисті ганчірки.

УСУНЕННЯ НЕСПРАВНОСТЕЙ

7



УВАГА - НЕБЕЗПЕЧНО!



Спочатку уважно прочитайте керівництво з експлуатації! Завжди від'єднуйте акумулятори від пристрою під час складання деталей або регулювання.

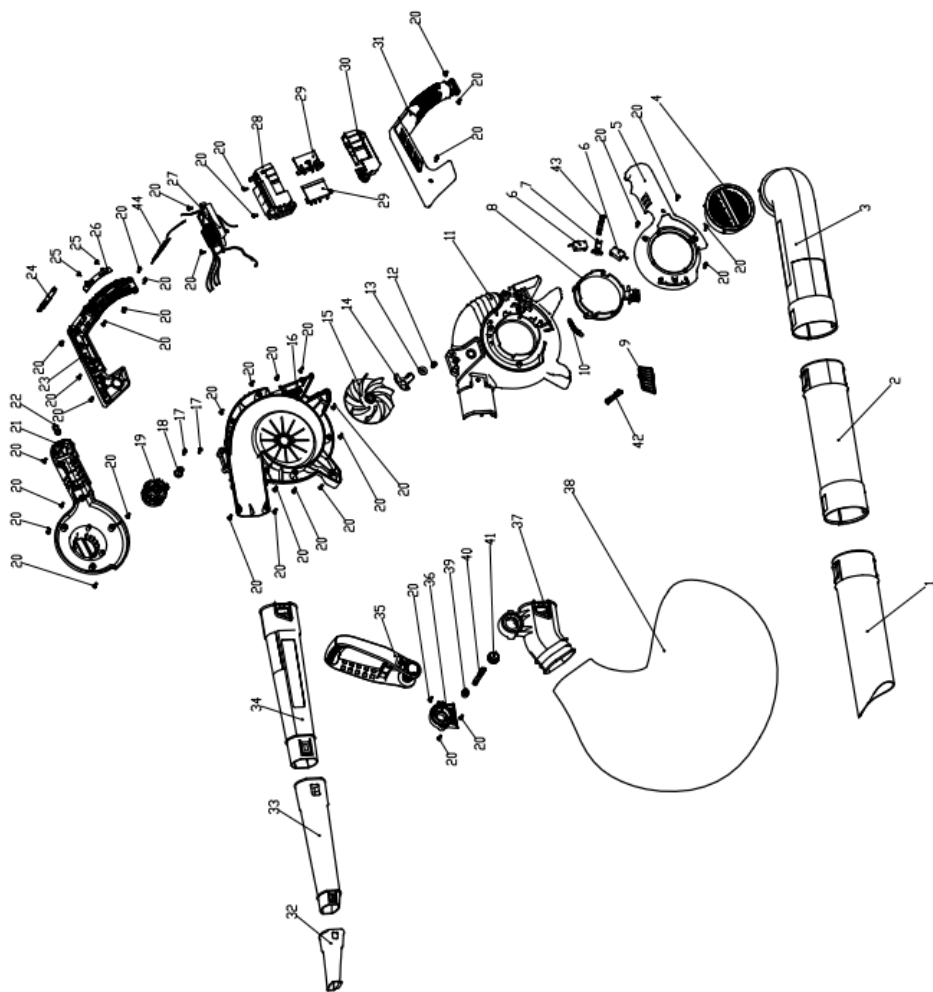
Проблема	Можлива причина	Спосіб усунення
Пристрій не запускається.	Акумулятори встановлено неправильно.	Перевірте, чи акумулятори встановлено правильно.
	Акумулятори розряджені.	Перевірте рівень заряду акумуляторів.
Пристрій раптово вимикається.	Акумулятори перегрілися.	Дайте акумуляторам охолонути.
	Акумулятори розрядилися. Пристрій вимикається автоматично, коли не вистачає заряду акумуляторів, щоб збільшити термін їх служби.	Зарядіть акумулятори за допомогою зарядного пристрою.
Робоче колесо не крутиться.	Робоче колесо заблоковано стороннім предметом.	Усуньте засмічення.

УМОВИ ГАРАНТІЇ

8

На пиросос-повітродувка діє гарантія один рік з моменту продажу товару, що підтверджується записом і печаткою продавця в гарантійному талоні. Протягом гарантійного терміну всі несправності, що виникли за вини виробника, усуваються безкоштовно.

Умови гарантії продукції **Könnér & Söhnen®** ретельно описані у Вашому гарантійному талоні, який обов'язково видається при купівлі.



№ п/п	Назва деталі	Кількість
1	Передня секція всмоктувальної труби	1
2	Середня секція всмоктувальної труби	1
3	Задня секція всмоктувальної труби	1
4	Кришка всмоктувального отвору	1
5	Ліва кришка корпусу	1
6	Мікровимикач	2
7	Пусковий вмикач	1
8	Робоче колесо	1

№ п/п	Назва деталі	Кількість
9	Кнопка блокування повітродувної труби	1
10	Пружина розтягування	1
11	Лівий корпус	1
12	Гвинт	1
13	Шайба	1
14	Лезо	1
15	Вентилятор	1
16	Правий корпус	1
17	Гвинт	2
18	Втулка вала	1

№ п/п	Назва деталі	Кількість
19	Електродвигун	1
20	Гвинт	39
21	Права кришка корпусу	1
22	Кріплення для ремня	1
23	Права рукоять	1
24	Панель	1
25	Гвинт	2
26	Антистатична накладка	1
27	Блок керування	1
28	Основа акумулятора, верх	1
29	Гніздо для вставляння акумуляторів	2
30	Основа акумулятора, низ	1
31	Ліва рукоять	1

№ п/п	Назва деталі	Кількість
32	Насадка повітродува	1
33	Мала секція повітродувної труби	1
34	Велика секція повітродувної труби	1
35	Передня рукоять	1
36	Опора	1
37	Патрубок сумки-уловлювача	1
38	Сумка-уловлювач	1
39	Кнопка рукояті	1
40	Пружина кнопки передньої рукояті	1
41	Кнопка передньої рукояті	1
42	Пружина	1
43	Пружина	1
44	Індикаторна панель	1



EC Declaration of Conformity

Nr. 181

The following products have been tested by us with the listed standards and found in compliance with the European Community Directive 2014/30/EU relating to electromagnetic compatibility, Directive 2006/42/EC relating to machinery.

Manufacturer: DIMAX INTERNATIONAL GmbH
Address: Flinger Broich 203, 40235 Duesseldorf, Germany
Product: Cordless leaf blower & vacuum "Könner & Söhnen"
Type / Model: KS LBV-40V

The statement is based on a single evaluation of above mentioned products. It does not imply an assessment of the whole production and does not permit the use of the test lab. logo. The manufacturer should ensure that all product in series production are in conformity with the product sample detailed in this report. The applicant should hold the whole technical report at disposal of the competent all the right.

Applied EC Directives: 2014/30/EU Electromagnetic compatibility Directive (EMC)
2006/42/EC Machinery Directive

Applied Standards: EN 60335-1:2012/A2:2019
EN 50636-2-100:2014
EN ISO 12100:2010
EN 62233:2008
EN 55014-1:2017
EN 55014-2:2015
AfPS GS 2019:01 PAK
EK9-BE-91(v4):2020

2000/14/EC_2005/88/EC Annex VI

For model KS LBV-40V Noise measured Lwa = 97 dB (A), guaranteed Lwa = 100 dB (A)



Issued Date: 2024-02-08
Place of issue: Duesseldorf
Director: Fomin P.

P. Fomin

DIMAX

International GmbH
Flinger Broich 203 40235 Düsseldorf
USt-ID DE296177274
koenner-soehnen.com

We DIMAX INTERNATIONAL GmbH hereby declare that specified above conforms covering European Parliament and Council Directives, 2006/42/EC of 17 May 2006 Machinery Directive, Electromagnetic compatibility Directive (EMC) 2014/30/EC of 26 February 2014. The CE mark above can be used under the responsibility of manufacturer. After completion of an EC declaration of Conformity and compliance with all relevant EC directives.

КОНТАКТИ

Deutschland:

DIMAX International GmbH
Flinger Broich 203 -FortunaPark-
40235 Düsseldorf, Deutschland
www.koenner-soehnen.com

Ihre Bestellungen

orders@dimaxgroup.de

Kundendienst, technische Fragen und Unterstützung

support@dimaxgroup.de

Garantie, Reparatur und Service

service@dimaxgroup.de

Sonstiges

info@dimaxgroup.de

Polska:

DIMAX International
Poland Sp.z o.o.

Polska, Warszawska,
306B 05-082 Stare Babice,
info.pl@dimaxgroup.de

Україна:

ТОВ «Техно Трейд КС»,
вул. Електротехнічна 47, 02222,
м. Київ, Україна

sales@ks-power.com.ua
