

**Обов'язково ознайомтеся  
перед початком роботи!**

**Інструкція**

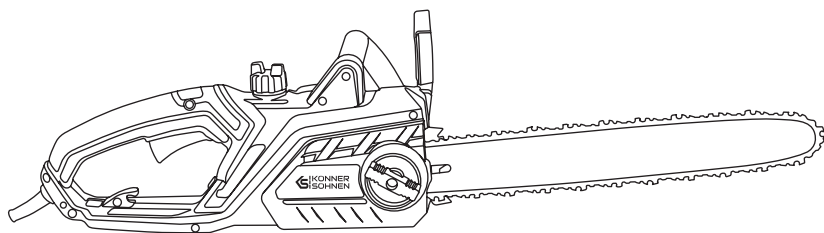


## **Електрична ланцюгова пила**

KS CS1800-14

KS CS2200-16

KS CS2400-18





Дякуємо Вам за вибір продукції **Könnér & Söhnen®**. Ця інструкція містить стислий опис з техніки безпеки, використання і налагодження. Більш детальну інформацію ви можете знайти та ознайомитись на сайті офіційного імпортера у розділі підтримка за посиланням **konner-sohnen.com/manuals**. Також перейти у розділ підтримки та завантажити інструкцію можна просканувавши QR код або на сайті офіційного імпортера **Könnér & Söhnen®** за посиланням **www.konner-sohnen.com/ua**



*Обов'язково ознайомтеся перед початком роботи!*

Виробником продукції **Könnér & Söhnen®** можуть бути внесені деякі зміни, які можуть бути не відображені в даній інструкції, а саме:

- виробник залишає за собою право на внесення змін у дизайн, комплектацію та конструкцію виробу;
- зображення та малюнки в інструкції з експлуатації є схематичними та можуть відрізнятися від реальних вузлів та написів на продукції.

В кінці інструкції міститься контактна інформація, якою Ви можете скористатись в разі виникнення проблем. Вся інформація в даній інструкції по експлуатації оновлена на момент друку. Актуальний перелік сервісних центрів Ви можете знайти на сайті офіційного імпортера за посиланням **www.konner-sohnen.com**



**УВАГА - НЕБЕЗПЕЧНО!**



**Недотримання рекомендацій, що позначена цим знаком, може призвести до серйозних травм або загибелі оператора чи сторонніх осіб.**



**ВАЖЛИВО!**



**Корисна інформація у використанні апарату.**

## ЗАГАЛЬНІ ІНСТРУКЦІЇ БЕЗПЕКИ

1



**УВАГА!**



**Упаковочні матеріали – не іграшки! Діти не повинні гратися з поліетиленовими пакетами! Існує небезпека задушення!!**



**УВАГА - НЕБЕЗПЕЧНО!**



**Прочитайте всі інструкції. Недотримання усіх нижче наведених інструкцій може призвести до ураження електричним струмом, пожежі та/або серйозних травм.**

### РОБОЧА ЗОНА

- Тримайте робочу зону чистою та добре освітленою. Безлад та погане освітлення можуть стати причиною нещасних випадків.
- Не використовуйте електроінструмент у вибухонебезпечному середовищі, наприклад, у присутності легкозаймистих рідин, газів або пилу. Електроінструменти створюють іскри, які можуть спричинити загоряння пилу або випарів.
- Під час роботи з електроінструментом не допускайте дітей та сторонніх осіб у робочу зону. Відволікання може призвести до втрати контролю.



**УВАГА!**



**Завжди перевіряйте, що напруга живлення відповідає вказаній на таблиці з характеристиками.**

**ЕЛЕКТРИЧНА БЕЗПЕКА**

- Уникайте контакту тіла із заземленими поверхнями, такими як труби, радіатори, плити та холодильники. Існує підвищений ризик ураження електричним струмом, якщо ваше тіло заземлено.
- Не зберігайте та не використовуйте електроінструмент в вологих умовах (під дощем, снігом). Вода, що потрапляє в електроінструмент, збільшує ризик ураження електричним струмом.
- Ніколи не використовуйте дріт для носіння, не тягніть за дріт при від'єднанні електроінструмента. Тримайте дріт подалі від тепла, олії, гострих країв або рухомих частин. Пошкоджені або заплутані дроти збільшують ризик ураження електричним струмом.
- При роботі з електроінструментом на вулиці використовуйте подовжувач, придатний для зовнішнього використання.

**ОСОБИСТА БЕЗПЕКА**

- Не працюйте з інструментом, якщо ви втомилися або перебуваєте під впливом наркотиків, алкоголю чи лікарських засобів.
- Використовуйте захисне обладнання. Завжди носіть захист для очей. Захисне обладнання, таке як респіратор, протиковзке взуття, захисний шолом або засоби захисту слуху, зменшать можливість отримання травми.
- Уникайте випадкового вмикання. Переконайтеся, що вимикач знаходиться в положенні вимкнено перед підключенням.
- Не перенапружуйтеся. Завжди зберігайте правильну опору та рівновагу. Це забезпечує кращий контроль над електроінструментом у несподіваних ситуаціях.
- Не носіть обвисяючий одяг або прикраси; тримайте волосся, одяг та рукавички подалі від рухомих частин. Обвисяючий одяг, прикраси або довге волосся можуть застрягти в рухомих частинах.

**ВИКОРИСТАННЯ ТА ДОГЛЯД ЗА ЕЛЕКТРОІНСТРУМЕНТОМ**

- Не використовуйте електроінструмент, якщо вимикач не вмикає його та не вимикає. Будь-який електроінструмент з несправним вимикачем, є небезпечним і повинен бути відремонтований.
- Від'єднайте вилку від джерела живлення перед будь-якими регулюваннями, заміною аксесуарів або зберіганням електроінструментів.
- Зберігайте електроінструмент у місцях, недоступних для дітей.
- Утримуйте електроінструмент у справному стані.
- Тримайте ріжучі інструменти гострими та чистими. Належно доглянуті ріжучі інструменти з гострими ріжучими краями менше схильні до заклинювання та легше контролюються.

**ПОПЕРЕДЖЕННЯ З БЕЗПЕКИ ПРИ  
ВИКОРИСТАННІ ЛАНЦЮГОВОЇ ПИЛИ****2**

- Перш ніж увімкнути ланцюгову пилу, переконайтеся, що ланцюг ні з чим не контактує.
- Тримайте електроінструмент тільки за ізольовані поверхні.
- Завжди тримайте ланцюгову пилу правою рукою за задню рукоятку і лівою рукою за передню рукоятку.
- Використовуйте захисні окуляри та засоби захисту слуху. Рекомендується також захисне закрите взуття, не просторий одяг.
- Не експлуатуйте ланцюгову пилу на дереві. Робота ланцюговою пилою, знаходячись на дереві, може призвести до травми оператора.
- Використовуйте електроінструмент стоячи на рівній поверхні. Не використовуйте його стоячи на драбині або на слизькій поверхні.
- Будьте особливо обережні під час зрізання кущів і саджанців. Тонкий матеріал може зачепити ланцюг пилки та вивести вас з рівноваги.
- Переміщуйте ланцюгову пилу за передню рукоятку завжди вимкненою, тримайте подалі від вашого тіла. Під час транспортування чи зберігання ланцюгової пили завжди одягайте чохол.
- Дотримуйтесь інструкцій щодо змащування, натягу ланцюга та заміни аксесуарів. Неправильно натягнутий або змащений ланцюг може ламатися або збільшувати ймовірність віддачі.
- Тримайте рукоятки сухими, чистими без масла й мазулу.

- Використовуйте пилу тільки для розпилювання деревини. Не використовуйте ланцюгову пилу для інших цілей. Наприклад, не використовуйте ланцюгову пилу для різання пластику, або недерев'яних будівельних матеріалів.

## ПРИЧИНИ ТА ЗАПОБІГАННЯ ВІДДАЧІ

3

### ВІДДАЧА АБО ЗВОРОТНІЙ УДАР

Віддача може виникнути, коли пильний ланцюг у зоні верхньої чверті кінця направляючої шини доторкається до об'єкта або коли дерево замикається і затискає ланцюг в розтині. Небезпеки зворотнього удару можна уникнути, працюючи обережно, виконуючи наступні кроки:

- Під час різання завжди слідуєте за носком направляючої шини.
- Ніколи не намагайтеся різати носом направляючої шини.
- Будьте обережні при різанні тонких і пружних гілок.

Особливу увагу слід приділяти при вставленні ланцюгової пилки в уже розпочатий розріз.

- Тримайте пилку міцно, обома руками, та розташуйте своє тіло та руки так, щоб мати змогу протистояти силам віддачі. Сили віддачі можуть бути контрольовані оператором, якщо дотримані належні заходи обережності.
- Не витягуйтеся і не різте вище рівня плечей. Це допомагає уникнути непередбачуваного контакту з верхівкою шини та забезпечує кращий контроль ланцюгової пилки в несподіваних ситуаціях.
- Використовуйте лише зазначені виробником, замінні шини та ланцюги. Неправильно вибрані замінні шини та ланцюги можуть призвести до поломки ланцюга.

### ТЯГА ВПЕРЕД

Якщо зубчастий упор не зафіксовано на деревині під час різання нижньою частиною шини, ланцюг затискається чи потрапляє на твердий предмет у деревині, пилу тягнимо вперед. Щоб мінімізувати ці ризики, важливо різати з зафіксованим зубчастим упором на деревині, коли це можливо.

## ІНСТРУКЦІЇ З БЕЗПЕКИ

4

Використовуйте ланцюгову пилу тільки для різання дерева або об'єктів, зроблених з дерева! Будь-які інші типи використання є небезпечними! Виробник не несе відповідальності за збитки, спричинені неправильним або некоректним використанням.

### ІНСТРУКЦІЇ З БЕЗПЕКИ ТА ЗАПОБІГАННЯ НЕЩАСНИМ ВИПАДКАМ:





- Вимкніть пилу перед відпусканням ланцюгового гальма.
- Пильний ланцюг не повинен торкатися чого-небудь при запуску.
- Ніколи не піддавайте електропилу впливу дощу або поганої погоди.
- Завжди фіксуйте зубчастий упор на деревині, перш ніж починати різати.
- Ніколи не використовуйте ланцюгову пилу, стоячи на драбині, на дереві або в будь-яких інших нестійких місцях. Не пиляйте однією рукою.
- Кабель живлення завжди повинен бути позаду оператора пили.
- Кабель живлення завжди повинен проходити подальше від задньої частини ланцюгової пили.
- Пили, які використовуються поза приміщенням, повинні бути підключені до автоматичного вимикача витоку на землю.
- Не перевантажуйте електроінструменти. Вони працюють найкраще та безпечніше в заданому діапазоні потужності.
- Завжди встановлюйте зубчастий упор перед поперечним різанням. Тільки після цього вмикайте ланцюгову пилу та починайте пиляти дерево. Тягніть пилу вгору за задню ручку і керуйте напрямком передньою рукояткою. Використовуйте зубчастий упор як точку опору. Щоб перенести для подальшого різання, трошки витягніть пилу назад, встановіть зубчастий упор далі по різі і тягніть задню рукоятку вгору.
- Витягайте пилу з дерева лише тоді, коли ланцюг працює.

- Будьте особливо уважні під час різання деревини. Шматки деревини можуть відлітати в будь-якому напрямку (небезпека травмування!)
- Не різте кінчиком шини.
- Особливу увагу слід звертати на гілки під натягом. Не різте звисаючі гілки знизу.
- Ніколи не стійте на стовбурі при обрізці гілок.
- Завжди стійте з боку від дерева, яке збираєтесь повалити.
- Під час обрізання дерева будьте обережні, спостерігаючи за падаючими гілками, відступаючи назад.
- На нахилених місцях оператор ланцюгової пили повинен стояти зверху або ліворуч, чи праворуч від стовбура або лежачого дерева, ніколи знизу.
- Спостерігайте за стовбурами, що котяться до вас.
- Електропила може відскочити, якщо кінчик шини (особливо верхня чверть) випадково торкнеться дерева або будь-яких інших твердих предметів. У цьому випадку пила рухатиметься неконтрольовано (ризик травми!).
- Завжди витягуйте вилку з розетки, перш ніж намагатися перевірити чи відрегулювати ланцюг або виправити будь-яку несправність, а також під час кожного переміщення з одного робочого місця на інше.
- Ніколи не вмикайте ланцюгову пилку, якщо ви міцно не тримаєте інструмент, та маєте ненадійну опору, переконайтеся, що шина та ланцюг пилки нічого не торкаються.
- Ніколи не пиляйте вище рівня плеча, стоячи на драбині, на дереві чи в будь-якому іншому ненадійному положенні.
- Розпилюючи деревину, яка розколася, будьте особливо обережні, щоб ланцюг пили не відламав і не відкинув дрібні шматочки деревини.
- Під час перерв слід класти пилу так, щоб не було ризику травмування кого-небудь від ланцюга.

### СИМВОЛИ

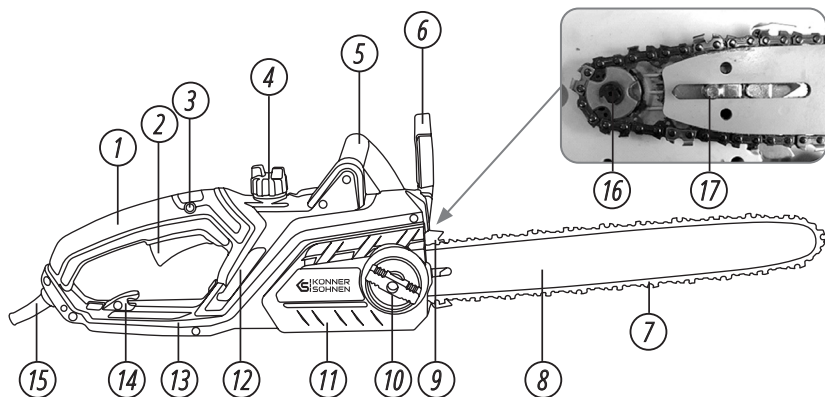
5

	Читайте всі попередження про безпеку та всі інструкції. Недотримання попереджень та інструкцій може призвести до електричного удару, пожежі та/або серйозних травм.
	Носіть особистий засіб індивідуального захисту. Основною є використання захисних окулярів або, ще краще, захисту обличчя, засобів захисту вух, захисного шолому, робочого одягу із захистом від порізів та безпекових черевиків із підшвами проти ковзання.
	ОБЕРЕЖНО: Віддача!
	Бережіться вилітаючих предметів. Утримуйте сторонніх осіб подалі від місця роботи.
	Не різте носом шини!
	Тримайте пилку обома руками під час роботи! Використання однієї руки є надзвичайно небезпечним!
	Тримайте обладнання подалі від оточуючих. Утримуйте сторонніх від місця роботи.

	Вийміть вилку з розетки або мережі негайно перед проведенням будь-яких налаштувань, обслуговування або технічного обслуговування, а також у випадку пошкодження або перерізу кабелю.
	Не використовуйте пилу під час дощу або не залишайте її на вулиці під час дощу.
	Інформація про рівень звукової потужності L <sub>wa</sub> в децибелах (дБ).
	Клас захисту II.

## КОНСТРУКЦІЯ, ЗОВНІШНІЙ ВИГЛЯД

6



- |  |  |
|--|--|
| 1. Задня ручка                         | 10. Без інструментальна система натягу ланцюга (затиск та регулювання) |
| 2. Вимикач ON/OFF                      | 11. Кришка направляючої шини   |
| 3. Кнопка блокування безпеки           | 12. Вікно рівня масла  |
| 4. Кришка бака для масла               | 13. Тильний захист рук   |
| 5. Передня ручка                       | 14. Гачок для кабелю   |
| 6. Передній захист руки/Гальмо ланцюга | 15. Електричний кабель   |
| 7. Ланцюг пилки                        | 16. Ланцюгове колесо   |
| 8. Направляюча шина                    | 17. Болт направляючої шини   |
| 9. Зубчастий упор                      |  |



**ВАЖЛИВО!**



Виробник залишає за собою право на внесення змін до комплектації, дизайну та конструкції виробів. Зображення в інструкції схематичні і можуть відрізнятися від реальних вузлів та написів на виробі.

Модель	KS CS1800-14	KS CS2200-16	KS CS2400-18
Напруга/Частота	230В/50 Гц		
Номінальна потужність	1800 Вт	2200 Вт	2400 Вт
Довжина ланцюга	14" (35 см)	16" (40 см)	18" (45 см)
Крок ланцюга	3/8"	3/8"	3/8"
Товщина ланцюга	050"	050"	050"
Швидкість ланцюга	15 м/с	14 м/с	13 м/с
Ємність мастильного бака	280 мл	140 мл	190 мл
Подвійний аварійний захист	+	+	+
Натягування ланцюга без інструменту	+	+	+
Плавний запуск	-	+	+
Захист від перевантаження	-	+	+
Розміри бруто (Д×Ш×В)	500×285×200 мм	545×225×255 мм	510×265×200 мм
Вага бруто/нетто	5.4/4.7 кг	5.9/5.2 кг	6.3/5.7 кг

## ПЕРЕМІЩЕННЯ ЛАНЦЮГОВОЇ ПИЛИ

8

Перед транспортуванням пили завжди вийміть вилку з розетки та одягніть захист ланцюга на шину та ланцюг. Якщо ланцюговою пилюкою потрібно виконати кілька різів, пилу слід вимикати між різаннями.

## ПЕРЕД ЗАПУСКОМ

9

- Напруга та струм живлення повинні відповідати номінальним значенням на таблиці з характеристиками.
- Перед початком роботи завжди переконайтеся, що ланцюгова пила працює належним чином і є безпечною для експлуатації.
- Також перевірте, що система змащення ланцюга працює та належний рівень масла. Коли рівень масла приблизно 5 мм від нижньої межі, слід додати масло. Якщо рівень масла вищий, ви можете працювати без турбот.
- Перевірте натяг та фіксацію ланцюга, якщо необхідно.
- Переконайтеся, що гальмо ланцюга працює належним чином.

## НОРМИ ТА ІНСТРУКЦІЇ З ОБСЛУГОВУВАННЯ ТА ЧИСТКИ

10

Під час виконання робіт з технічного обслуговування та очищення завжди переконайтеся, що двигун вимкнено, а штекер живлення від'єднано від мережі струму, щоб запобігти травмуванню. Будь-яке обслуговування, не зазначене в цій інструкції з використання, має виконуватися авторизованим сервісним центром. Використовуйте тільки оригінальні запасні частини.

Щоб уникнути ризику отримання опіків, дайте машині повністю охолонути перед початком будь-якого обслуговування або чищення.

### ПРОЦЕДУРИ ЧИЩЕННЯ



**УВАГА - НЕБЕЗПЕЧНО!**



**Завжди виймайте вилку з розетки перед проведенням робіт з пилюю!**

- Після кожного використання ретельно очищуйте машину, щоб продовжити термін її служби та запобігти нещасним випадкам.
- Тримайте ручки чистими від масла, мазулу або палива. При необхідності протріть ручки вологою ганчіркою з милом, уникайте використання розчинників або бензину для чищення.
- Чистіть ланцюг пили після кожного використання щіткою або ганчіркою. Не використовуйте рідини для очищення ланцюга. Після чищення нанесіть легкий шар масла для ланцюга.
- Зніміть кришку ланцюгового колеса для очищення, щоб забезпечити догляд за цією зоною.
- Очистіть шину ланцюга (направляюча шина).
- Використовуйте пензлик або суху тканину для очищення вентиляційних отворів та поверхонь пили. Утримайтеся від використання рідини для цієї мети.
- Обов'язково очистіть мастильні канали шини ланцюга, щоб забезпечити змащення ланцюга пили під час роботи.
- Не здійснюйте жодних модифікацій на пилі, інакше ваша гарантія стане недійсною.

### РОЗКЛАД ОБСЛУГОВУВАННЯ

Дотримуйтесь регулярного розкладу обслуговування, який наведено в наступній таблиці, щоб продовжити термін служби вашої пилки. Регулярний догляд забезпечує оптимальну ефективність різання та допомагає уникнути нещасних випадків.

### РЕКОМЕНДОВАНИЙ ГРАФІК ТЕХНІЧНОГО ОБСЛУГОВУВАННЯ

Частина пили	Дія	Перед кожним використанням	Після 10 годин роботи	Після кожного використання
<b>Компоненти гальма ланцюга</b>	Перевірте, замініть за потреби	✓		
<b>Ланцюгове колесо (F 24)</b>	Перевірте, замініть за потреби	✓		
<b>Ланцюг пилки (F 5)</b>	Перевірте масло, заточіть або замініть, якщо потрібно	✓		
	Очистіть та змастіть			✓
<b>Направляюча шина (F 4)</b>	Перевірте, очистіть та змастіть	✓		✓
	Перевіряйте		✓	
<b>Автоматична система змащення маслом</b>	Перевірте та, за необхідності, очистіть канал виведення масла	✓		

## МОНТАЖ ЛАНЦЮГА

# 11



**ВАЖЛИВО!**



**Передній захист руки (6) повинен завжди бути у верхньому (вертикальному) положенні.**



Направляюча шина та ланцюг постачаються відокремлено. Для збирання спочатку відкрутіть гайку (b) та зніміть кришку направляючої шини (11). Болт направляючої шини (17) повинен бути в центрі направляючої. За необхідності відрегулюйте натяг ланцюга за допомогою колеса (a).

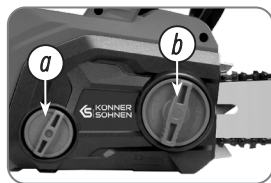
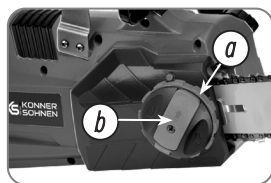
Перед збиранням направляючої шини з ланцюгом, перевірте напрямок різці!

Напрямок руху вказаний стрілкою на кришці (11).

Залежно від напрямку різку може бути необхідно перевернути ланцюг (7). Тримайте направляючу шини (8) вертикально, із заокругленою частиною вгору, та надягніть ланцюг пилки (7, починаючи з кінця шини).

Потім зберіть направляючу шину з ланцюгом пилки за наступною схемою:

- Помістіть направляючу шину з ланцюгом на ланцюгове колесо (16) і болт направляючої шини (17).
- Розмістіть ланцюг пилки навколо ланцюгового колеса (16) і переконайтеся, що він правильно встановлений.
- Встановіть кришку (11) зверху і обережно затягніть контргайкою (b). Тепер ланцюг пилки повинен бути правильно натягнутий.



a). гайка натягування ланцюга  
b). гайка притискання кришки

## ЗАПУСК НОВОГО ЛАНЦЮГА ПИЛКИ

У випадку нового ланцюга сила натягу після деякого часу зменшується. Таким чином, ви повинні повторно натягнути ланцюг після перших 5 розрізів і не пізніше ніж через 10 хвилин пиляння.



**УВАГА - НЕБЕЗПЕЧНО!**



**Ніколи не встановлюйте новий ланцюг до зношеного ланцюгового колеса або не встановлюйте його на пошкоджену чи зношену направляючу шину. Ланцюг може розірватись, що може призвести до серйозних травм.**

## НАТЯГ ЛАНЦЮГА ПИЛКИ



**УВАГА - НЕБЕЗПЕЧНО!**



**Перед перевіркою та налаштуванням натягу ланцюга ніколи не забувайте відключити інструмент від електромережі.**



**УВАГА!**

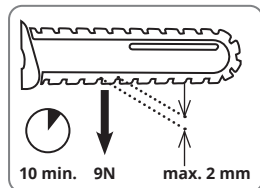


**Перед виконанням будь-яких робіт з пилкою завжди витягайте вилку з розетки електромережі!**



Для забезпечення безпеки користувача та мінімізації зносу або пошкодження ланцюга, регулярні перевірки натягу ланцюга є важливими. Рекомендується оцінювати та налаштовувати натяг ланцюга перед початком роботи, а також приблизно кожні 10 хвилин в процесі використання. Ланцюги, особливо нові, можуть розширюватися від нагріву під час роботи.

**Якщо ланцюг натягувався в гарячому стані, ослабте його після застосування.** Невиконання цього може призвести до пошкодження направляючої шини або двигуна через надто сильне стиснення при охолодженні та скороченні ланцюга. Як натяг ланцюга, так і змащення є важливими для тривалості служби ланцюга.

Правильно натягнутий ланцюг не повинен звисати з нижньої сторони напрямної шини і повинен обертатися рукою в рукавичці. Натягнутий пильний ланцюг, коли його тягнуть із силою приблизно 9 Н (1 кг), не повинен залишати відстань більше 2 мм від напрямної шини (див. мал.)



Для налаштування натягу ланцюга виконайте наступні кроки:

1. Відпустіть гальмо ланцюга, переконавшись, що важіль гальма ланцюга (б) потягнуто назад до передньої ручки (5).
2. Послабте кріпильний болт (b) ().
3. Щоб збільшити натяг ланцюга, поверніть гвинт швидкого натягу ланцюга (а) за годинниковою стрілкою. Щоб зменшити натяг, поверніть його проти годинникової стрілки.
4. Знову затягніть кріпильний болт (b) ().



**ПРИМІТКА**



**Для нового пильного ланцюга повторне натягування необхідно приблизно після п'яти операцій різання.**

## ЗАТОЧЕННЯ ЛАНЦЮГА ПИЛКИ

12



**УВАГА - НЕБЕЗПЕЧНО!**



**Правильно заточений ланцюг пилки є важливим для мінімізації небезпеки віддачі. Завжди носіть рукавиці із захистом від порізів, коли ви працюєте з ланцюгом або направляючою шиною.**



**ПРИМІТКА**



**Гострий ланцюг забезпечує ефективне різання, легко проникаючи через деревину. Тупий ланцюг вимагає сильного тиску на пилу, що призводить до перенавантаження двигуна.**

Ланцюг включає в себе ріжучий зуб і обмежувач глибини різання. Вертикальна відстань між цими компонентами визначає глибину різання. Пам'ятайте наступні технічні характеристики під час точіння різальних зубів:

- Верхній кут різання (30°)
- Бічний кут (85°)
- Налаштування зазору різання (0,65 мм)



**УВАГА - НЕБЕЗПЕЧНО!**



**Відхилення від вказаної геометрії різання збільшує ризик віддачі.**

Заточення ланцюга пилки вимагає відповідних навичок та конкретних інструментів для збереження правильних кутів та глибини. Дотримуйтесь інструкцій щодо заточки ланцюга. Для тих, хто не має досвіду у обслуговуванні ланцюгової пили, рекомендується заточити або замінити ланцюг за допомогою фахівця.

1. Вимкніть пилу та від'єднайте її від електромережі.
2. Використовуйте круглий напильник діаметром 4,0 мм для заточування.



**УВАГА!**



**Використання інших діаметрів може пошкодити ланцюг та збільшити ризики при експлуатації!**

3. Завжди загострюйте зсередини назовні, направляючи напилек з внутрішньої сторони зуба назовні та піднімаючи напилек при зворотному ході.
4. Почніть із заточування зубів з одного боку, потім поверніть пилку, щоб заточити інший бік.
5. Після заточування всі ріжучі зуби повинні бути однаковими по довжині.
6. Кожного третього заточування перевіряйте та підпилюйте обмежувач глибини, щоб підтримувати правильне налаштування на 0,65 мм нижче ріжучого зуба, злегка заокруглюючи передній край після регулювання.

## ЗМАЗУВАННЯ ЛАНЦЮГА

13

Для запобігання надмірного зносу ланцюга та направляючої шини обов'язково змащуйте їх в процесі роботи. Змащування відбувається автоматично. Ніколи не працюйте з незмащеним ланцюгом. Перевіряйте чи змащений ланцюг та рівень мастила перед кожним використанням. Ніколи не використовуйте пилу, коли рівень мастила нижче позначки «Min.» (залишилося приблизно 5 мл мастила). Додайте мастило, щоб віконце для перевірки рівня мастила було повністю заповненим.

## ПЕРЕВІРКА АВТОМАТИЧНОЇ ЗМАЗКИ

14

Перед роботою перевірте автоматичне змащення ланцюга та рівень масла. Увімкніть ланцюгову пилу та тримайте її над землею. Будьте обережні, щоб не допустити торкання до землі. З міркувань безпеки найкраще тримати відстань принаймні 20 см. Якщо ви бачите сліди масла, то система змащення ланцюга працює правильно. Якщо слідів масла не видно, прочистіть масляні канали або зверніться в сервісний центр.

## МАСТИЛО ДЛЯ ЛАНЦЮГА

15

Термін служби ланцюга значною мірою залежить від якості використовуваного мастила. Не використовуйте старе мастило!

Для змащення ріжучої частини пили потрібно використовувати тільки спеціальне адгезійне масло для пильних ланцюгів. Адгезійне мастило має підвищене зчеплення з металом і змащує не тільки верхню частину шини пили, а й нижню.

## НАПРАВЛЯЮЧА ШИНА ТА ЛАНЦЮГОВЕ КОЛЕСО

16

Направляюча шина (8) піддається особливо сильному зносу в носовій і нижній частині. Щоб уникнути одностороннього зносу, перевертайте шину кожного разу, коли ви заточуєте ланцюг. Ланцюгове колесо (16) також піддається особливо сильному зносу. Якщо ви помітили глибокі сліди зносу на зубцях, ланцюгове колесо необхідно замінити. Зношене ланцюгове колесо скорочує термін служби ланцюга.

## ЗАХИСТ ЛАНЦЮГА

17

Захисний кожух ланцюга необхідно закріпити відразу після завершення роботи з пилою та під час транспортування ланцюгової пили.

## ГАЛЬМО ЛАНЦЮГА

18

У разі віддачі гальмо ланцюга (6) буде активовано через передній захист руки. Передній захист рук штовхається вперед тильною стороною руки, і це змушує ланцюгове гальмо зупиняти ланцюгову пилу, точніше, двигун, протягом 0,15 с.

**ЯК ВІДПУСТИТИ ГАЛЬМО ЛАНЦЮГА**

Щоб мати можливість знову використовувати ланцюгову пилу, ви повинні відпустити ланцюгове гальмо. Спочатку вимкніть пилу. Потім потягніть передній захист для руки (6) назад у вертикальне положення, доки він не зафіксується на місці. Тепер гальмо ланцюга відпущено.

## ІНСТРУКЦІЯ ІЗ ЗАСТОСУВАННЯ

19

Якщо пила не запускається, гальмо ланцюга повинно бути відключено за допомогою переднього захисного щитка (6).

- Не використовуйте пилу вище рівня плеча.
- Використовуйте пилу тільки для обробки дерева.

- Ніколи не починайте різання до того, як пила набере максимальну швидкість.
- Завжди робіть новий розріз. Ніколи не використовуйте попередній розріз для подальшого різання.

## УВІМКНЕННЯ ТА ВИМКНЕННЯ

20

Вмикайте ланцюгову пилу лише тоді, коли шина, ланцюг і кришка ланцюгової зірочки правильно зібрані. Переконайтеся, що напруга підключення до мережі відповідає етикетці на пристрої. Перш ніж почати, переконайтеся, що електрична ланцюгова пила нічого не торкається.

Використовуйте лише подовжувальний кабель, придатний для зовнішнього використання. Поперечний перетин кабеля повинен бути щонайменше 1,5 мм<sup>2</sup>. Подовжувальний кабель довжиною понад 30 метрів зменшить продуктивність пили.

Міцно тримайте електричну пилу обома руками, правою рукою тримайте задню рукоятку, а лівою — передню рукоятку. Великий палець і пальці повинні надійно охоплювати ручки.

Для включення натисніть кнопку блокування великим пальцем, а потім натисніть перемикач ВКЛ./ВИКЛ. вказівним пальцем, електропила увімкнеться.

Відпустіть перемикач ВКЛ./ВИКЛ. (2).

Відпускання перемикача ВКЛ./ВИКЛ. призводить до зупинки пили протягом 1 секунди та виділення іскор. Це нормально і безпечно при належній роботі пили. Після роботи з пилою завжди слід очистити ланцюг пилки та направляючу шину, а також встановити захисний кожух ланцюга.

## ПОРАДИ З ВИКОРИСТАННЯ ПИЛИ

21

Якщо це можливо, завжди використовуйте козли (Див. Мал. М в Додатку).

Ви маєте кращий контроль, коли пиляєте нижньою стороною ланцюгової шини (коли тягнете ланцюг), а не верхньою стороною ланцюгової шини (штовхаючи пильний ланцюг).

Пильний ланцюг не повинен контактувати ні з землею, ні з іншим предметом під час розпилювання або після його завершення.

Слідкуйте за тим, щоб пильний ланцюг не застряг у деревині. Не дозволяйте стовбуру дерева зламатися або відколотися.

Враховуйте також запобіжні заходи щодо віддачі (див. примітки щодо техніки безпеки).

Для розпилювальних робіт на схилах пагорбів завжди стійте на ділянці над колодою.

Щоб зберегти повний контроль під час пиляння, зменшіть тиск наприкінці різання, не послаблюючи зчеплення з рукоятками електричної ланцюгової пилки. Слідкуйте за тим, щоб пильний ланцюг не торкався землі. Після завершення різання зачекайте, поки електрична ланцюгова пила зупиниться, перш ніж знімати її. Завжди вимикайте двигун електричної ланцюгової пилки перед переміщенням між деревами.

Якщо ланцюг заклинить, не намагайтеся витягнути електричну ланцюгову пилу із силою. Існує ризик травмування. Вимкніть двигун і за допомогою важеля або клина відпустіть електричну ланцюгову пилу.

### ВАЛКА ДЕРЕВА

Потрібен великий досвід у валці дерев. Зрізуйте дерева лише тоді, коли ви можете безпечно поводитися з електричною ланцюговою пилою.

З міркувань безпеки радимо недосвідченим користувачам не зрізати стовбури з направляючою шиною, меншою за діаметр стовбура.

Переконайтеся, що в полі дії немає людей і тварин. Безпечна відстань між деревом, яке потрібно зрізати, і найближчим робочим місцем має становити 2 ½ довжини дерева.

Зверніть увагу на напрямок падіння:

Користувач повинен мати можливість безпечно пересуватися навколо зрізаного дерева, легко розпиляти дерево та прибирати гілки. Уникайте того, щоб зрізане дерево зачепилося за інше дерево. Зверніть увагу на природний напрямок падіння, який залежить від особливостей нахилу і викривлення дерева, напрямку вітру і кількості гілок.

Під час пиляння на схилах користувачу пили слід залишатися вище дерева, яке потрібно зрізати, оскільки дерево, ймовірно, скотиться вниз або зісковзне з схилю після зрізання.

- Невеликі дерева, діаметром 15-18 см, зазвичай можна спилити одним розрізом.
- У разі дерев з більшим діаметром необхідно виконати підпил і зворотний розпил (див. схему).

Не звалюйте дерева, коли дме сильний або мінливий вітер, якщо існує загроза пошкодження майна або якщо дерево може впасти на електричні дроти.

Під час звалювання дерев переконайтеся, що ніхто не наражається на небезпеку, дерево не зачіпає лінії живлення та не завдає шкоди майну. Якщо дерево торкається лінії живлення, необхідно негайно повідомити про це комунальне підприємство.



**УВАГА!**



**Вирубка дерев - це небезпечна операція, яка вимагає вправності і досвіду!**

## ПІДГОТОВКА РОБОЧОЇ ЗОНИ БІЛЯ СТОВБУРА

1. Видалення гілок: видаліть гілки, що звисають. Видаляючи гілки, ніколи не працюйте вище рівня плечей.

2. Зона втечі:

Видаліть підлісок навколо дерева, щоб забезпечити легкий вихід. Зона евакуації (Див. Мал. О(1) в Додатку) має бути приблизно на 45° з обох боків позаду запланованого напрямку валки (Див. Мал. О(2) в Додатку).

3. Підріз (Див. Мал. Р (а), R в Додатку):

Зробіть підріз в тому напрямку, в якому ви хочете, щоб дерево впало. Почніть з нижнього, горизонтального розрізу. Глибина розрізу повинна бути приблизно 1/3 діаметра стовбура. Тепер зробіть косий розпил зверху під кутом приблизно 45°, щоб точно зустрітися з нижнім розрізом.

4. Валочний пропил (Див. Мал. Р (b), R в Додатку):

Розріжте горизонтально у напрямку підріза. Задній розріз має проходити горизонтально на 5 см вище горизонтальної лінії підрізу. Залиште нерозрізану приблизно 1/10 діаметра. Це недопил.

Недопил запобігає повороту і падінню дерева в неправильному напрямку. Не прорізайте недопил.

5. Якщо пилу починає затискати, вставте клин, щоб розкрити розріз. Використовуйте дерев'яні, пластикові або алюмінієві клини, щоб відкрити зріз і звалити дерево (Див. Мал. Q в Додатку).

6. Після проведення пропилю дерева падає самостійно або за допомогою валочного клина чи валочного важіля (Див. Мал. Q в Додатку).

Як тільки дерево почне падати, витягніть пилу, зупиніть двигун і покиньте робоче місце шляхом евакуації (Див. Мал. О(1) в Додатку).

Звертайте увагу на падіння гілок і не спотикайтеся.

Під час видалення гілок трапляється багато нещасних випадків. Ніколи не ріжте гілки дерев, коли ви стоїте на колоді. Якщо гілки знаходяться під натьягом, пам'ятайте про зону пружини.

- Не видаляйте опорні гілки до завершення спилування.
- Гілки під натьягом необхідно пиляти знизу вгору, щоб запобігти заклинювання пили (Див. Мал. N в Додатку).
- При роботі з більш товстими гілками використовуйте ту саму техніку, що й під час розпилювання зрубаного стовбура. Працюйте ліворуч від колоди і якомога ближче до пили. Наскільки можливо, вага пилки повинна спиратися на колоду.
- Змініть положення, щоб відпиляти гілки з іншого боку стовбура.
- Гілки, що стирчать, обрізають окремо.
- Відріжте менші гілки, як показано на малюнку, одним рухом.

## РОЗПИЛЮВАННЯ

Це стосується розпилювання зрізаного стовбура дерева на дрібніші частини.

- Слідкуйте, щоб ланцюг пилки не торкався землі під час пиляння.
- Переконайтеся, що ви зайняли надійну позицію, а у випадку похилої землі станьте над колодою.
- Переконайтеся, що ви маєте надійну опору та рівномірно збалансуйте вагу тіла на обох ногах. По

можливості стовбур потрібно захистити і підперти гілками, колодами або клинами. Дотримуйтеся простих інструкцій для легкого розпилювання.

1. Колода лежить на землі: розпиляйте колоду зверху повністю і стежте, щоб кінець розрізу не торкався землі (Див. Мал. J в Додатку).

Якщо ви можете повернути стовбур дерева, розпиляйте його на дві третини. Потім переверніть стовбур і пропиляйте решту шляху зверху.

2. Колода підтримується на одному кінці (Див. Мал. K в Додатку):

Почніть пиляти знизу і рухайтесь вгору (верхню стороною шини) на третину діаметра стовбура, щоб запобігти розколу. Потім розпиляйте зверху вниз (нижньою стороною шини) в напрямку першого розрізу, щоб запобігти застряганню шини в деревині.

3. Колода підтримується з обох кінців (Див. Мал. L в Додатку):

Почніть зверху і опустіться (нижнім краєм шини) до третини діаметра стовбура. Потім розпиляйте знизу верхнім краєм шини, доки два розрізи не зустрінуться.

### УТИЛІЗАЦІЯ

## 22



Не викидайте електроінструмент разом із побутовим сміттям, а утилізуйте безпечним для навколишнього середовища згідно з чинним законодавством.

### ЗБЕРІГАННЯ

## 23

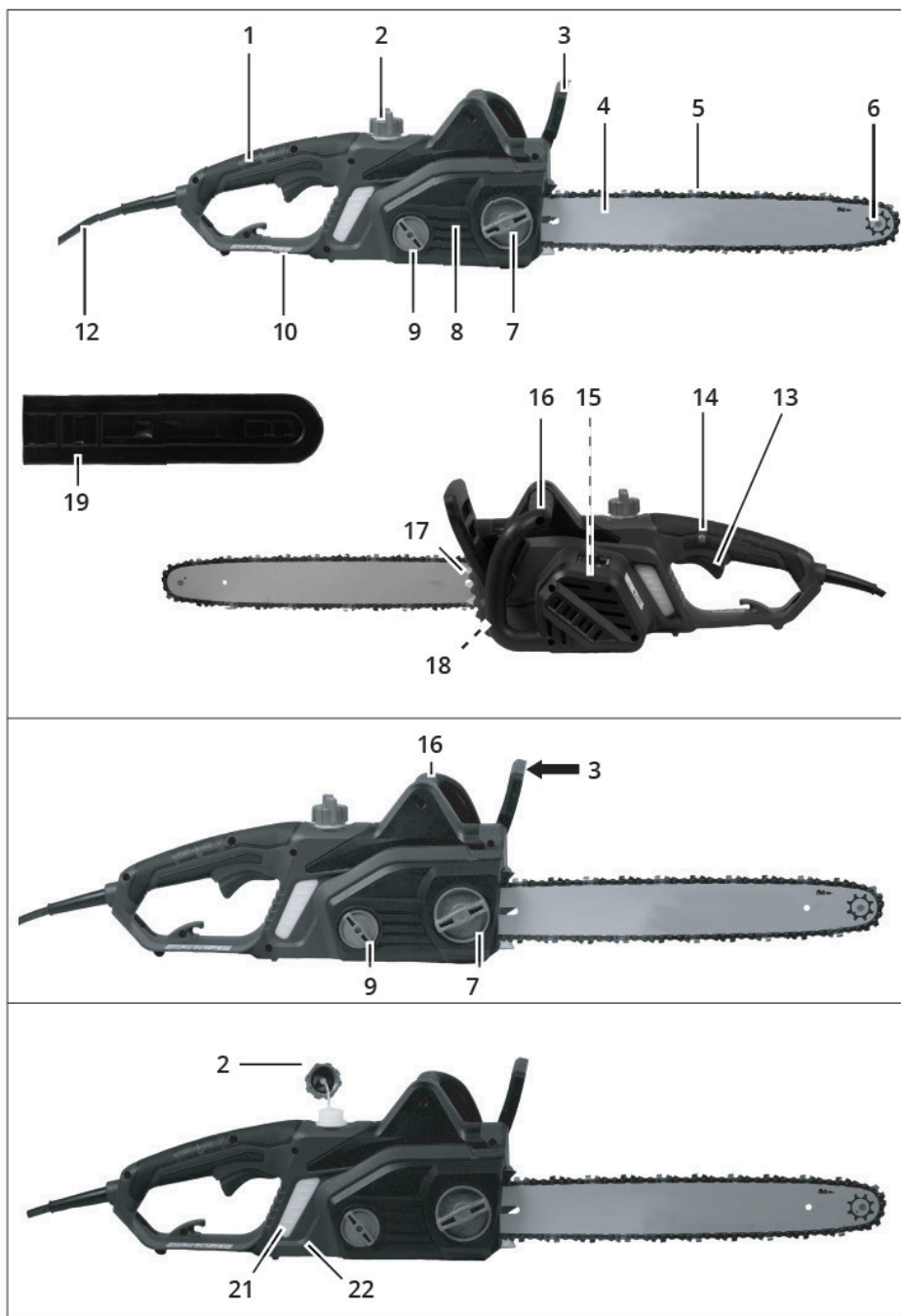
- Захищайте її від прямого впливу сонячних променів. Якщо можливо, зберігайте в темному місці.
- Не зберігайте електроінструмент в пластикових пакетах, щоб уникнути накопичення вологості.

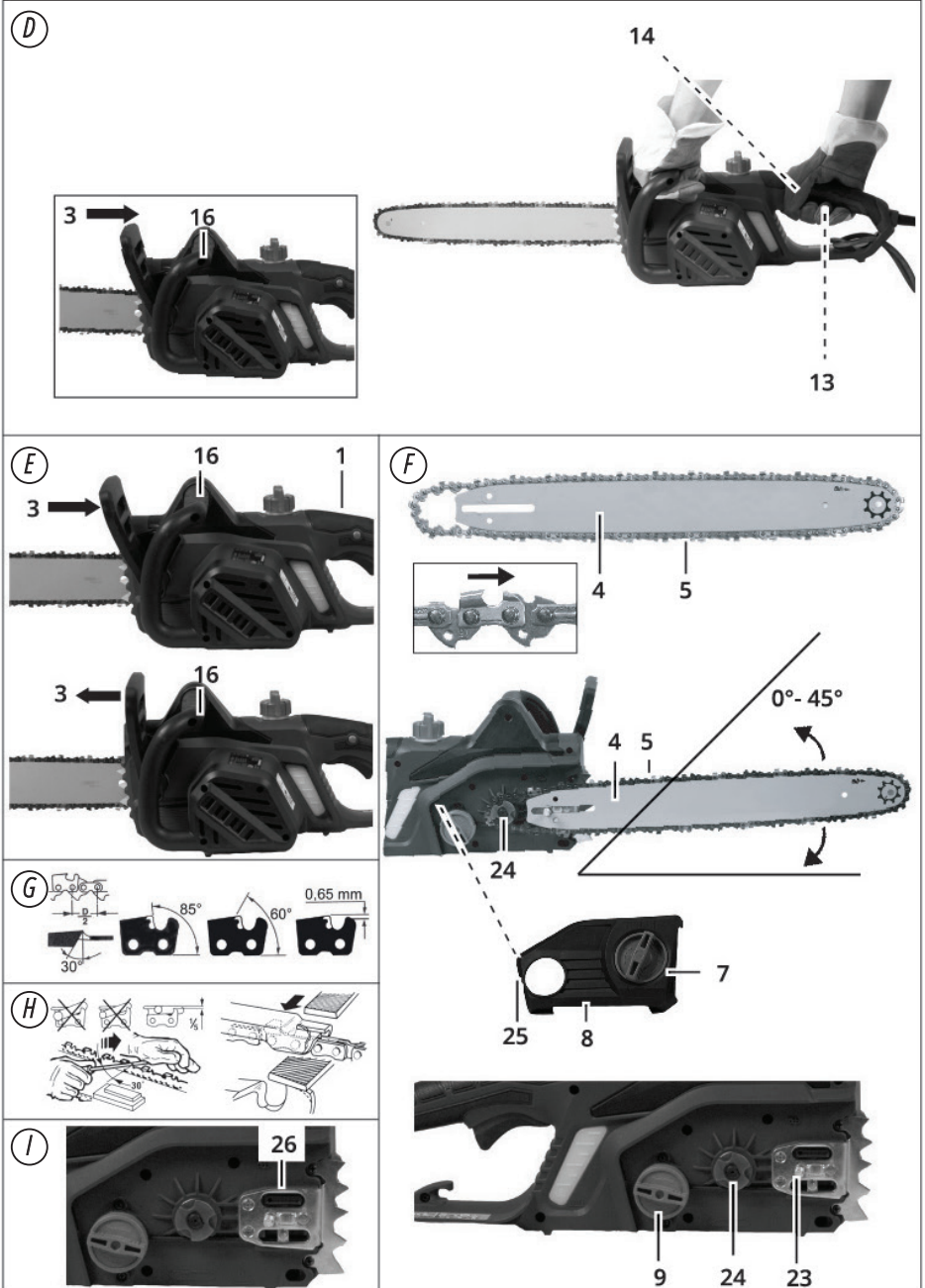
### УМОВИ ГАРАНТІЇ

## 24

На електроінструмент діє гарантія один рік з моменту продажу товару, що підтверджується записом і печаткою продавця в гарантійному талоні. Протягом гарантійного терміну всі несправності, що виникли за вини виробника, усуваються безкоштовно.

Умови гарантії продукції **Könnер & Söhnen®** ретельно описані у Вашому гарантійному талоні, який обов'язково видається при купівлі.





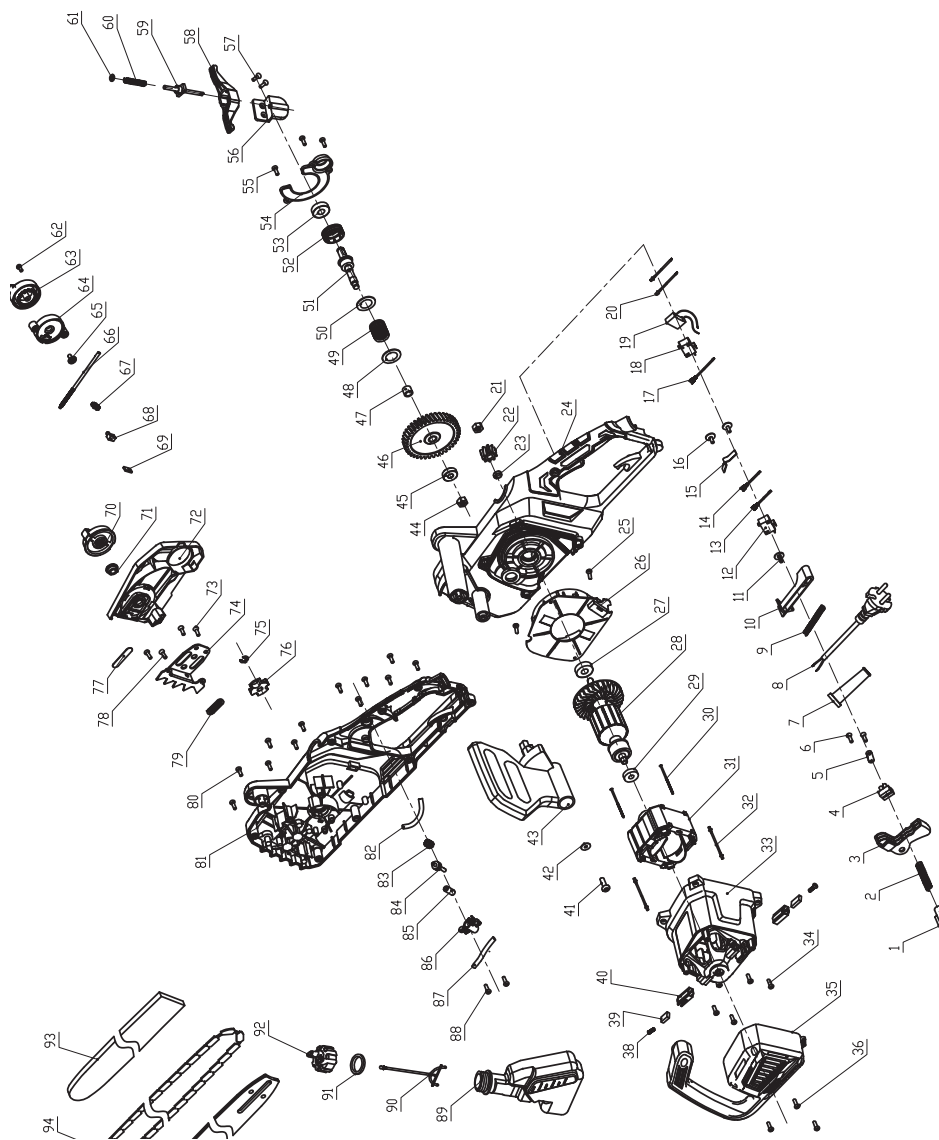




<p><b>J</b></p>	<p><b>K</b></p>
<p><b>L</b></p>	<p><b>M</b></p>
<p><b>N</b></p>	<p><b>O</b></p>
<p><b>P</b></p>	<p><b>Q</b></p>
<p><b>R</b></p>	<p><b>R</b></p>

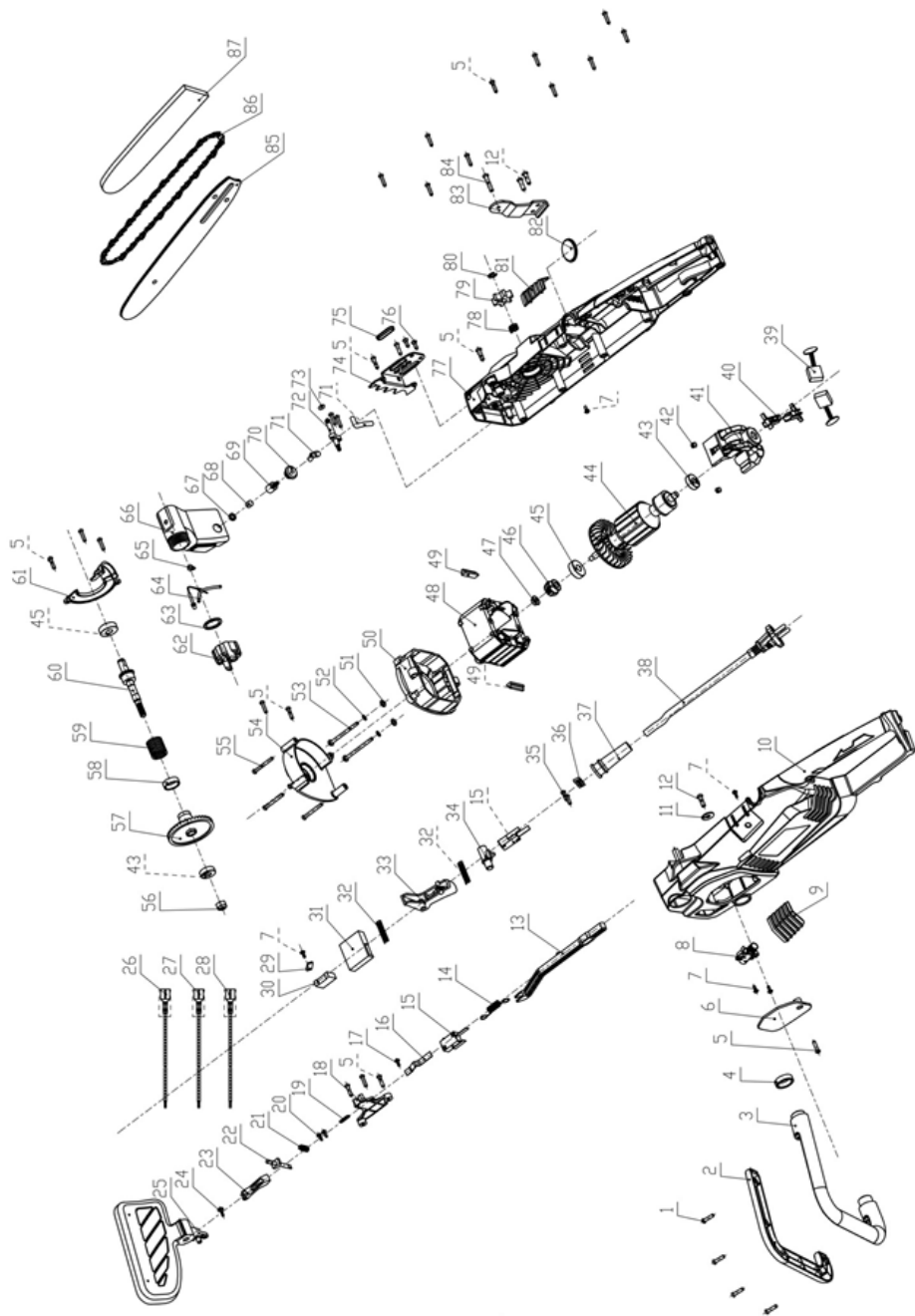


МОДЕЛЬ KS CS1800-14



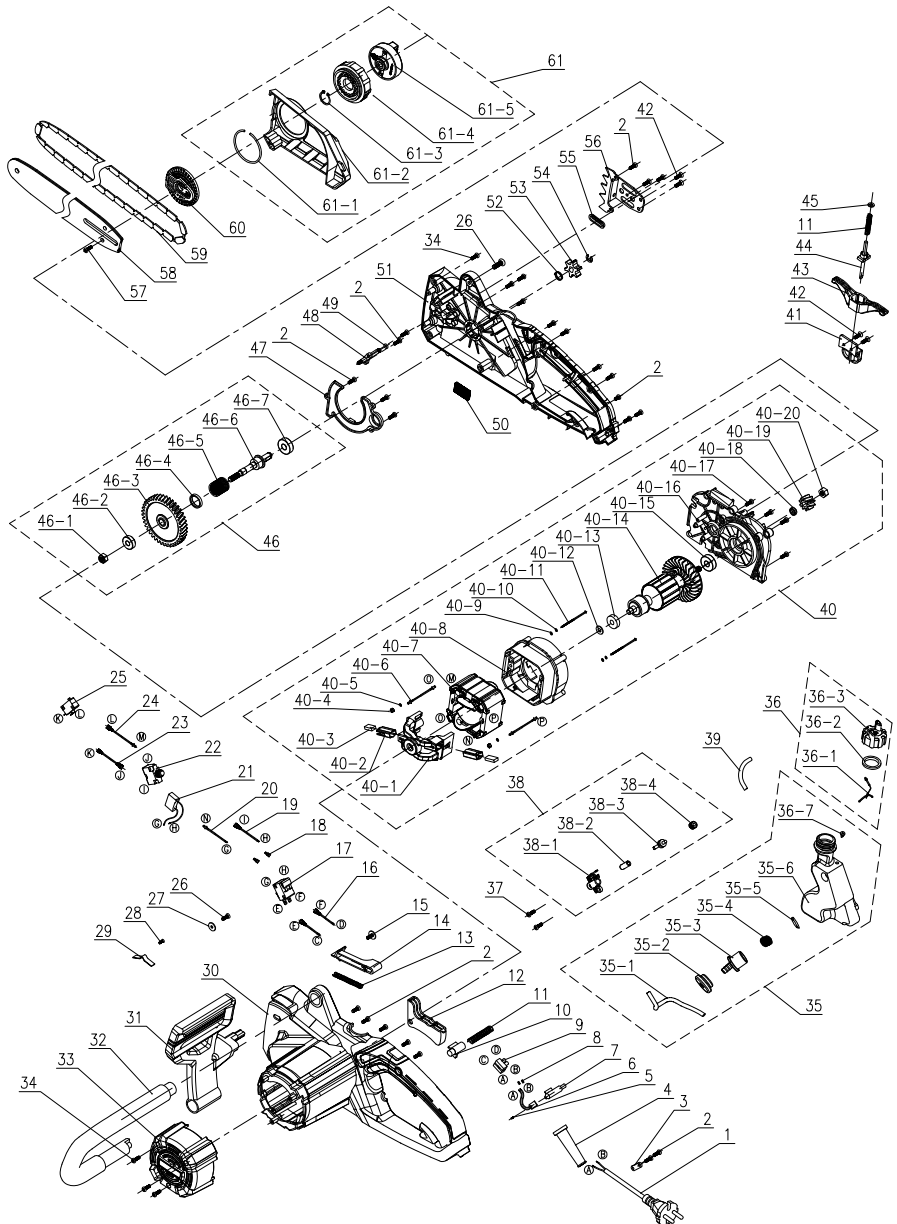


МОДЕЛЬ KS CS2200-16





МОДЕЛЬ KS CS2400-18





# EC Declaration of Conformity

Nr. 172

The following products have been tested by us with the listed standards and found in compliance with the European Community Directive 2014/30/EU relating to electromagnetic compatibility, Directive 2006/42/EC relating to machinery.

Manufacturer: DIMAX INTERNATIONAL GmbH  
Address: Flinger Broich 203, 40235 Duesseldorf, Germany  
Product: Electric chainsaw "Könner & Söhnen"  
Type / Model: KS CS1800-14, KS CS 2200-16, KS CS2400-18

The statement is based on a single evaluation of above mentioned products. It does not imply an assessment of the whole production and does not permit the use of the test lab. logo. The manufacturer should ensure that all product in series production are in conformity with the product sample detailed in this report. The applicant should hold the whole technical report at disposal of the competent all the right.

Applied EC Directives: 2014/30/EU Electromagnetic compatibility Directive (EMC)  
2006/42/EC Machinery Directive

Applied Standards: EN 55014-1:2017/A11:2020  
EN IEC 55014-1:2021  
EN 55014-2:2015  
EN IEC 55014-2:2021  
EN EC 61000-3-2:2019/A1:2021  
EN IEC 61000-3-11:2019  
EN 62841-1:2015  
EN 62841-4-1:2020  
AfPS GS 2019:01 PAK  
EK9-BE-57(v3):2020  
EK9-BE-73(v6):2020  
EK9-BE-78(v2):2020  
EK9-BE-97(v2):2020  
EK9-BE-98(v2):2020

## 2000/14/EC\_2005/88/EC Annex VI

For model KS CS1800-14 Noise measured Lwa = 100 dB (A), guaranteed Lwa = 108 dB (A)  
For model KS CS 2200-16 Noise measured Lwa = 109 dB (A), guaranteed Lwa = 112 dB (A)  
For model KS CS2400-18 Noise measured Lwa = 107 dB (A), guaranteed Lwa = 112 dB (A)



22

**Issued Date:** 2024-01-05  
**Place of issue:** Duesseldorf  
**Director:** Fomin P.

*P. Fomin*

**DIMAX**

International GmbH  
Flinger Broich 203 40235 Düsseldorf  
USt-ID DE296177274  
koenner-soehnen.com

We DIMAX INTERNATIONAL GmbH hereby declare that specified above conforms covering European Parliament and Council Directives, 2006/42/EC of 17 May 2006 Machinery Directive, Electromagnetic compatibility Directive (EMC) 2014/30/EC of 26 February 2014. The CE mark above can be used under the responsibility of manufacturer. After completion of an EC declaration of Conformity and compliance with all relevant EC directives.

## КОНТАКТИ

### Deutschland:

DIMAX International GmbH  
Flinger Broich 203 -FortunaPark-  
40235 Düsseldorf, Deutschland  
[www.koenner-soehnen.com](http://www.koenner-soehnen.com)

### Ihre Bestellungen

[orders@dimaxgroup.de](mailto:orders@dimaxgroup.de)

### Kundendienst, technische Fragen und Unterstützung

[support@dimaxgroup.de](mailto:support@dimaxgroup.de)

### Garantie, Reparatur und Service

[service@dimaxgroup.de](mailto:service@dimaxgroup.de)

### Sonstiges

[info@dimaxgroup.de](mailto:info@dimaxgroup.de)

---

### Polska:

DIMAX International  
Poland Sp.z o.o.

Polska, Warczawska,  
306B 05-082 Stare Babice,  
[info.pl@dimaxgroup.de](mailto:info.pl@dimaxgroup.de)

---

### Україна:

ТОВ «Техно Трейд КС»,  
вул. Електротехнічна 47, 02222,  
м. Київ, Україна

[sales@ks-power.com.ua](mailto:sales@ks-power.com.ua)

---